

Iðnaðarráðuneytið			
Málar.	EDN/12020066	Áb.	ESG
Fr. lsk.	2.2.1	Áhrif	IMP
Móð.	11.06.2012	Fokj	
Alhs.		Tíund	

Nefnd sem móta skal stefnu um lagningu raflína í jörð,
B.t. nefndarmanna,
Co. Erla Sigríður Gestdóttir starfsmaður nefndar,
Iðnaðarráðuneytinu,
Amarhváli,
150 Reykjavík.

4. júní 2011.

Efni: Um mikilvægi þess að verja íslenskt landslag gegn háspennulínum á möstrum fyrir íslenska ferðaþjónustu.

Góðan dag,

Gunnþóra Ólafsdóttir heiti ég og er landfræðingur við ReykjavíkurAkademiuna. Sérhæfing mín liggur á sviði náttúrutengdrar ferðamennsku þá sér í lagi tilveru ferðamanna og hlutverki náttúrunnar (og umhverfis) í upplifun og líðan ferðafólks. Árið 2009 tók ég að mér að rannsaka möguleg áhrif nýrrar 220 kV háspennulínu – Blöndulínu 3 – sem fyrirhugað er að leggja á möstrum frá Blöndustöð til Akureyrar. Um er að ræða fyrsta hluta endurnýjunar á byggðalínunni hringinn í kringum landið en samkvæmt upplýsingum sem ég fékk á rannsóknartímanum hjá Mannvit Verkfræðistofu sem sér um umhverfismat framkvæmdarinnar fyrir hönd Landsnet, er fyrirhugað að færa byggðalínuna smám saman úr tréstauroforminu yfir í stálmastraform með mun öflugari flutningsgetu rafmagns þannig að hægt verði að sinna orkufrekum iðnaði hvar sem er á landinu í framtíðinni. Rannsóknin sem ég gerði er sú fyrsta sinnar tegundar á Íslandi – fyrirbærafraeðileg rannsókn sem rannsakaði hvaða áhrif mastralína af þessari stærðargráðu mögulega hefði á tilveru ferðamannsins, upplifun hans og líðan Niðurstöðurnar á áhrifum Blöndulínu 3 á útivist og ferðaþjónustu á megin áhrifsvæði framkvæmdarinnar – sveitarfélögunum Húnavatnshreppi, Sveitarfélaginu Skagafirði, Akrahreppi, Hörgárbyggð og Akureyrarbæ – gefa til kynna að slík framkvæmd myndi hafa mjög alvarlegar afleiðingar fyrir íslenska ferðaþjónustu, hvað þá ef hún er fordæmisgefandi fyrir það sem koma skal hringinn í kringum landið. Niðurstöðurnar birtast í heild sinni í skýrslunni *Áhrif fyrirhugaðrar háspennulínu frá Blönduvirkjun til akureyrar – Blöndulínu 3 – á ferðaþjónustu og útivist* sem hægt er að nálgast í ókeypis netútgáfu á vef Rannsóknamiðstöðvar Ferðamála www.rmf.is. Ég hvet ykkur til að kynna ykkur hana, en erindi þessa bréfs er að koma til ykkar grunnniðurstöðum hennar og viðbrögðum mínum við frummati umhverfismats sem að mínu viti er vanmat á umhverfisáhrifum mastralínunar á ferðaþjónustu og útivist. Þetta geri ég í þeirri von að þessar upplýsingar nýtist ykkur við mótun stefnu um lagningu raflína í jörð á Íslandi. Nauðsynlegt er að stefnan taki einnig tillit til íslenskrar ferðaþjónustu og auðlindarinnar sem hún gerir út á í náttúrutengdri ferðamennsku – burðarstoðin í íslenskrri ferðaþjónustu.

Flestir ferðamenn koma til Íslands í frí og velja landið fyrst og fremst til að fá tækifæri til að **upplifa náttúruna** sem hér er að finna. Menning landsins og saga hafa einnig mikið aðdráttarafl á fólk í þessu samhengi, en komast rétt í hálfkvist við tog náttúrunnar í þessum efnum. Þetta er gömul saga og ný. Síðan á seinni hluta 18. aldar hefur hin villta náttúra Íslands, eldfjöll og fossar, jöklar og hverir laðað til sín erlenda gesti, fyrst vísindamenn og landkönnuði, síðan almenna

borgara í æ meira mæli. Smekkur þessara ferðamanna er í fullu samræmi við opinberan skilning á auðlindinni sem íslensk ferðaþjónusta byggir á. Samkvæmt honum er auðlind ferðaþjónustunnar annars vegar aðgengi að einstakri náttúru sem hefur þróast á milljónum ára við samspil elds og íss s.s. Grímsvötn. Hins vegar landslag og staðir sem bera vitni um aldalanga sambúð lands og lýðs eins og t.d. Þingvellir.

Auðlindin sem íslensk ferðaþjónusta gerir út á er því náttúran og náttúru- og/eða sögustemning, eftir því hvort um er að ræða náttúrutengda eða sögutengda ferðaþjónustu og útivist. Aðdráttaraflíð sjálfst skapast hins vegar af *ímyndinni* – hugmyndunum sem menn tengja við náttúru Íslands. Ímyndin skapar menningarlegar forsendur fyrir ferðalögum til landsins og út í náttúruna og skapar aðdráttarafl fyrir ferðamannalandið Ísland í þessu samhengi. Og það sem meira er. Menn upplifa “náttúruna” og umhverfið allt í **gegnum** ímyndina.

Ímyndin sem menn tengja við Ísland í þessu samhengi er að þar megi upplifa náttúruna í ósnortinni mynd. Í meginatriðum eru **tvær** mjög viðteknar hugmyndir sem hafa áhrif á hugmyndaheim fólks í þessu samhengi – að ferðast um náttúru Íslands. **Í fyrsta lagi hefur ferðafólk (sér í lagi útlendingar, en það eimir líka sterkt af þessu hjá Íslendingum þegar kemur að óbyggðunum) mjög villta mynd af náttúru Íslands.** Það sér fyrir sér óvenjulegt land, fullt af merkilegum og óstýrilátum jarðfræðifyrirbrigðum eins og eldfjöllum, jökulum, hverum og fossum; land þar sem náttúran ræður ríkjum og allra veðra er von. Það sér fyrir sér afskekktu, hrjóstruga, kalda og framandi óbyggðanáttúru sem er enn í mótun. Land sem er öðruvísi og engu líkt og getur því endalaust komið á óvart. Hér eru að verki hugmyndir sem eiga rætur að rekja til vísindabyltingarinnar og fyrstu jarðfræðikenninganna sem komu fram á 17. og 18. öld. sem hófu ákveðin náttúrufrýrbrigði og óbyggðalandslag til vegs og virðingar sem merkilegt fyrirbæri því í þeim mátti lesa myndunarsögu jarðar. Í framhaldinu þróuðust hugmyndir um ægifygurð sem eru enn við lýði – ægifygurð á við landslag sem í senn hræðir og skemmtir. Ímyndin um hina ægifygru villtu náttúru hefur fylgt Íslandi frá síðari hluta 18. aldar og skapaði því aðdráttarafl fyrir ferðamennsku, fyrst fyrir landkönnuði og náttúruvísindafólk síðan almenna borgara. **Í nútímanum skapar hún Íslandi tvenns lags aðdráttarafl fyrir ferðamennsku.** Annars vegar upplifa menn í gegnum þessa ímynd sjaldgæft tækifæri til að komast í návígi við merkileg og fágæt ægifygur náttúrufrýrþæri og dvelja á afskekktu svæði þar sem náttúran ræður ríkjum. Hins vegar tengist fólk ósjálfrátt hinum köldu, ægifygru, afskekktu og óvægnu einkennum íslenskrar náttúru sem ímyndin stillir upp frá bæjardyrum ferðamannsins og skynja í þeim ákveðinn óútreiknanleika, framandleika, óvissu, jafnvel fjandskap gagnvart sér sem gerir tilhugsuna um ferðalagið og ferðalagið sjálfst að spennandi áskorun.

Í gegnum þessa hugmyndasíu myndast ákveðin **barátta** á milli mannsins sem ætlar sér að ferðast frá A til B og hinnar óútreiknanlegu náttúru. Ímyndin stillir manninum upp, jafnvel aleinum á ferð á móti náttúruöflunum. Og í gegnum hana upplifa menn sjaldgæft tækifæri til að reyna á sig og kanna hvað þeir geta gert. Hugmyndirnar verka vissulega misjafnlega á fólk og allaf er um eintaklingsbunda úrvinnslu að ræða. Ferðamáti er valinn sem hæfir hverjum og einum og eins og menn treysta sér til. Í hóp eða fámenni. Áhugamál skipta hér einnig miklu máli. Í tengslum við þessa ímynd geta menn fengið útrás fyrir áhuga sinn á jarðfræði, sögu, ljósmyndun, íþróttum, trúariðkunn og hugleiðslu sem og ákveðna ferðamáta og útivist eins og t.d. göngu, fjallgöngu eða jeppaferðir, veiði og vélsleðaferðir, . Og í gegnum þessa ímynd, ef menn eru þannig innstilltir, er einnig hægt að komast í snertingu við hið spennandi líf frækinna landkönnuða, líf sem er ekki á allra færi. Upplifunin er – að leggja á sig frekar erfiða og dálítið ófyrirsjáanlega ferð og fá tækifæri til að upplifa mögnuð náttúrufrýrþæri sem gerir ferðalagið að spennandi ævintýri.

Þessi ímynd er áberandi gagnvart óbyggðanáttúrunni. Örafín bera með sér hugmyndir um iðju og dvöl í mannvirkjalausri náttúru sem þýðir möguleiki á miklu hindranalausum rými og frelsi til að

fara hvert sem hugurinn gírnist. Dvölin í (óbyggða)náttúrunni er sett í samhengi við sport og tækifæri til að kjást við aðstæður eða náttúruna og reyna á sig. Sama hvort menn eru að veiða, sleðast, í fjallgöngu, eða jeppast Allir þurfa (og vilja!) lesa í aðstæður og „eiga við“ viðfangsefnið.

Markmiðið í þessu sambandi er að sigrast á aðstæðum. Baráttan og sigurtilfinningin sem fylgir því t.d. að *landa* laxinum eða *komast* á tindinn er **einmitt upplifunin sem gert er út á** í veiði- og fjallgönguferðamennsku. Í krafti ímyndarinnar eru því brattir, hvassir tindar Tröllaskagans, öræfin með sínum óbrúðu ám og torfæru slóðum, sterkur og sjaldgæfur Atlantshafslaxinn (í Blöndu og Svartá), villtar gæsir og óútreiknanlega veðurfarslegar aðstæður eins og bylur og þoka „vörur“ og „verðmæti“ ferðamenskunnar. Það sama má segja um örugga veiði, nægan snjó, óhindrað aðgengi, óuppbyggt landslag o.s.frv. sem gerir svæðið eftirsótt til útivistar og að betri „söluvöru“.

Jafnaberandi í rannsóknaniðurstöðunum er hve dvöl í náttúrunni ber með sér hugmyndir um að komast í afslöppun, frið og ró – að komast í aðstæður þar sem fólk finnst það geta frjálst um höfuð strokið, hvort sem það er á öræfunum eða úr alfaraleið í jaðri þéttbýlisins. Íslendingar tala t.d. mikið um áreyti frá GSM símanum í þessu sambandi. Þetta tengist hinni aðal hugmyndinni sem verkar á fólk í þessu samhengi - **rómantikina**. Menn tengja rómantískar hugmyndir við ferðalag til Íslands og ferðalög um landið. Þær komu fram í Evrópu seint á 18. öld með auknum áhuga á náttúrufræði og af beinni þörf fólks fyrir heilbrigðara umhverfi þegar það fór að finna óþyrmilega fyrir neikvæðum áhrifum iðnvæðingarinnar í þéttbýlinu í formi mengunar, heilsubrestra og vanlíðan. Sporgöngumenn rómantikurinnar, tóku eftir því að þeim leið betur í náttúrulegu umhverfi en borgarumhverfi, fundu frelsi í því að geta hreyft sig að vild og hugsað óáreittir, um leið og þeir fundu ánægju og fró í verunni í náttúrunni þar sem þeir gátu dáðst að hinum ýmsu náttúrufyrirbærum og ferlum þeirra. Í framhaldinu þróaðist sú hugmynd að manneskjan þurfi hreinlega að hverfa aftur til upprunans, í hið einfalda líf með náttúrunni og komast þannig aftur í tengsl við náttúruna og sjálfa sig. Að dvölin í náttúrunni gefi fólk tækifæri til að upplifa aðstæður og líðan sem erfitt er að öðlast annarsstaðar. Áhrifin af samvistunum við náttúruna sé endurnæring á líkama og sál og gefið er í skyn að vellíðanin sé gefin náttúruleg hliðarverkun af afturhvarfi til náttúrunnar.

Þessar rómantísku hugmyndir um gildi náttúrulegs umhverfis fyrir líðan fólks urðu mjög viðteknar. **Ferðalagið/útivistin í náttúrunni varð að leið til að komast í burtu frá mannheimum og gildum hans, hinu hversdagslega amstri og hinu uppbyggða og óheilbrigða umhverfi daglegs (efnahags)lífs og í tengsl við náttúruna sem menn staðsettu utan þéttbýlisins þar sem iðnvæðingunni sleppir, á svæði sem er laust við uppbyggingu sem minnir á iðnaðar- og borgarumsvif mannsins, þar sem náttúran getur þróast óáreitt og menn komast um stundarsakir “í burtu frá öllu saman” og hlaða batteriín. Þetta er grunnhugmyndin að baki skynuninni að fara í frí/ferðalag og vera í fríi og á ferðalagi í náttúrunni.** Hugmyndafræðileg skil hafa því myndast á milli daglegs lífs og “hins” umhverfisins, þar sem hið daglega umhverfi er gjarnan sett í samhengi við brauðstritið, hversdagsleika og tilbreytingarleysi og hefur frekar neikvæð formerki. Á meðan “hitt” umhverfið eða “náttúran” er ávísun á frelsi frá hinu daglega striti og höftum – svæði þar sem menn hlaða batteriín og koma endurnærðir til baka.

Nákvæmlega þessar hugmyndir endurspeglast í aðdráttaraflí Íslands sem ferðamannalands fyrir náttúruferðamennsku og einnig í aðdráttaraflí áhrifasvæðis Blöndulínu 3 fyrir Íslendinga sem ferðast um landið gangandi, á jeppum, gönguskíðum, vélsleðum, hestum og fara á veiðar, bæði stangveiðar og skotveiðar). Þær kristallast í hvatanum að baki ferðalögunum, og hvað menn vilja fá út úr þeim. Þær hafa áhrif á hvernig menn tengjast náttúrunni á ferðalagi og þar með

upplifuninni. Ímyndin stýrir því hverju er veitt eftirtekt og hvernig. Og það sem meira er stýrir ímyndin hvað má og hvað má ekki vera í landslaginu til að það standi undir því að vera "náttúrulegt" og/eða "ósnoortið". Í gegnum þessa hugmyndasíu ákveða menn **hvenær** þeir eru komnir út í náttúruna, dæma landslagið sem þeir ferðast um og uppbygginguna sem þar er að finna – ákveða hvað má og má ekki vera í landslaginu, sem dæmist þá jákvæð eða neikvæð uppbygging eftir því hvort hún leyfist að vera þar í þessu samhengi eða ekki, og þar með hvað hefur jákvæð eða neikvæð áhrif á upplifunina.

Mastralína af þeirri gerð sem fyrirhuguð Blöndulína 3 er – 220 kV háspennulína á 20-34 m háum stálmöstrum dæmist mjög neikvætt af ferðaþjónustu- og útivistarfólki. Fólk skynjar línuna sem iðnaðarmannvirki. Línan ber ímynd iðnvæðingar, minnir á heilsuspillandi áhrif og telst til uppbyggingar sem stríðir á móti því að umhverfið sem hún liggur um sé skynjað náttúrulegt. Það viðhorf er ráðandi hjá 97% þátttakenda að finnast Blöndulína 3 ljótt og eyðileggjandi fyrirbrigði í ferðaþjónustu- og útivistarlandslaginu og það kallar fram almennar neikvæðar kenndir gagnvart henni. Fólk nefnir sjónræn áhrif línunnar, en minnst einnig á rafsegulmengun og háværan og leiðigjarnan hvin sem fylgir háspennulínunum og minnir stöðugt á rafmagnsflutninginn. Það grípur til orða eins og *sjónmengun*, *skrimсли*, *alien* og *skelfilegt* eða *hræðilegt* lýti til að lýsa áhrifum Blöndulínu 3 á það landslag sem þeir dvelja í sem útivistarfólk eða gera út á sem ferðaþjónustuaðilar. Framkvæmdin var því dæmd *skemmandi*, *eyðileggjandi* og *absúrd* fyrir þá náttúrustemningu og upplifun sem dvölinni á annars að fylgja þegar menn virða fyrir sér, njóta, dást og drekka í landslagið/náttúruna/áfangastaðina með öllum skynfærunum í gegnum ólíka ferðamáta/útivist.



A þjóðvegi 1 á Hellisheiði. Algengasta mastraform 220 kV háspennulínu. (ljósm. G. Ólafsdóttir)

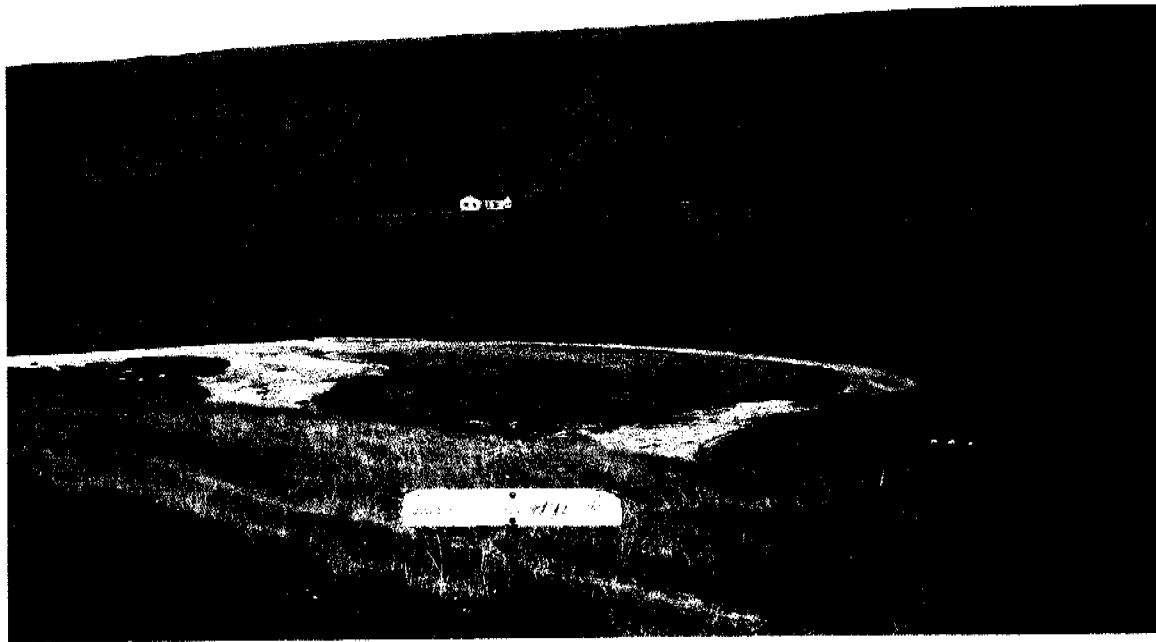
Fram kemur í rannsókninni að samkvæmt ferðaþjónustuaðilum sem stunda hafa leiðsögn í náttúruferðamennsku á Íslandi um árabíl og hafa þar með áralanga reynslu af viðbrögðum ferðamanna á vettvangi, fer ekkert jafnmikið fyrir brjóstið á ferðamönnum í óbyggðanáttúrunni og raflínur – stórar sem smáar. Niðurstöður sýna hins vegar að gamla byggðalínan með tréstaúraforminu er hins vegar skynjuð sem hluti af menningarlandslagi sveitarinnar. Hún virðist vera nægilega þreytt og lágstemmd bæði í efni og anda til að teljast til sveitarinnar og falla inn í sveitalandslagið þar sem hún virðist ekki trufla upplifun fólks á náttúrulegu landslagi sveitarinnar eða koma í veg fyrir að fólk tengist náttúrunni þar á meðal – þó svo að einstaka staur á óheppilegum stöðum fari endalaust í taugarnar á fólki. Hins vegar sýna niðurstöðurnar að það er allt annað mál með Blöndulínu 3 – form hennar og stærð skýtur langt yfir markið að hún geti átt heima í sveitinni eða náttúrunni. Fólk skynjar framkvæmdina þar fyrir utan ekki sem nauðsynlega endurnýjun á byggðalínunni heldur er línan skynjuð sem iðnaðarmannvirki. Má álykta að Blöndulína 3 muni grafa undan ferðaþjónustunni og útivistinni sem fer fram í sveitarfélögunum fyrst og fremst vegna þess að hún gerir það svæði “ónáttúrulegt”, brýtur niður náttúrustemninguna sem fólk er að sækjast eftir, beinir athyglinni að “skemmdinni” og minnir á iðnað og stóriðju. Hún brýtur niður náttúrustemninguna með því að beina huganum frá náttúrunni og þeim gir að vera að ferðast um náttúruna og að öðru – að mannum og umsvifum hans sbr. þessi ummæli þátttakenda. Línan minnti á...:

Á bara manninn. Bara í sambandi við það þróunin um hvernig þetta er að verða. Að við erum alltaf að fara lengra og lengra með þessa hluti sem maðurinn þarf á að halda. En það er það sem mér finnst við hálendið að maður kemst í burtu frá þessum nútímaþægindum sem maður er alltaf með. Maður er bara með þrimusinn sinn og það bara dugar. Kannski er það bara svona Back to Basics. Svona aðeins aftur til fortíðar. (Útivistarunnandi í Skagafirði)

Þetta minnir bara á iðnaðarhverfi sko iðnaðarumhverfi það gerir það, sem er algjör andstaða við það sem verið er að selja. (Ferðaþjónustuaðili í Skagafirði)

Þannig minnir línan á þann þátt í lífinu sem menn eru einmitt að reyna að hverfa frá með ferðalögunum í náttúrunni. Með línulögn af þessu tagi er verið að breyta gildi útivistar- og ferðaþjónustulandslagsins með því að færa það úr hinu náttúrulega sveita- og óbyggðalandslagi yfir í uppbyggt iðnaðarlandslag. Og þannig detta svæði út – þau hætta að vera eftirsóknarverð fyrir náttúrutengda ferðamennsku.

Þar fyrir utan hefur komið fram í rannsóknum mínum að það tekur dágóðan tíma fyrir fólk að kúpla sig út og losna við hugsanir sem fylgja daglegu lífi og fara í þann gir að njóta náttúrunnar. Menn hrökkva einnig mjög auðveldlega úr þeim gir ef eitthvað í umhverfinu minnir á þéttbýlið og daglegt líf eða passar ekki inn í náttúrulegt umhverfi sveitarinnar eða óbyggðanna í þessu samhengi. Því má ætla að fólk sem ferðast um sveitarfélögin 5 sem framkvæmdin snertir muni eiga mjög erfitt með að komast í þann gir að upplifa sig í náttúrunni og tengjast náttúruyrirbærum þar á meðal ef af lagningu Blöndulínu 3 verður.



Í landi Torfastaða í Svartárdal. Horft frá veg 734 yfir á citt vinsælasta veiðisvæði Svartár og eyðibýlið Torfastaði. Svartá er auglýst af ferðapjónustuaðilum sem "the best know secret in Icelands sports fishery". Hér á linan að þværa dalinn. Fjöldi merktra veiðistaða eru beggja megin. Torfastaðahylur framundan. (Ljós. G. Ólafsdóttir)

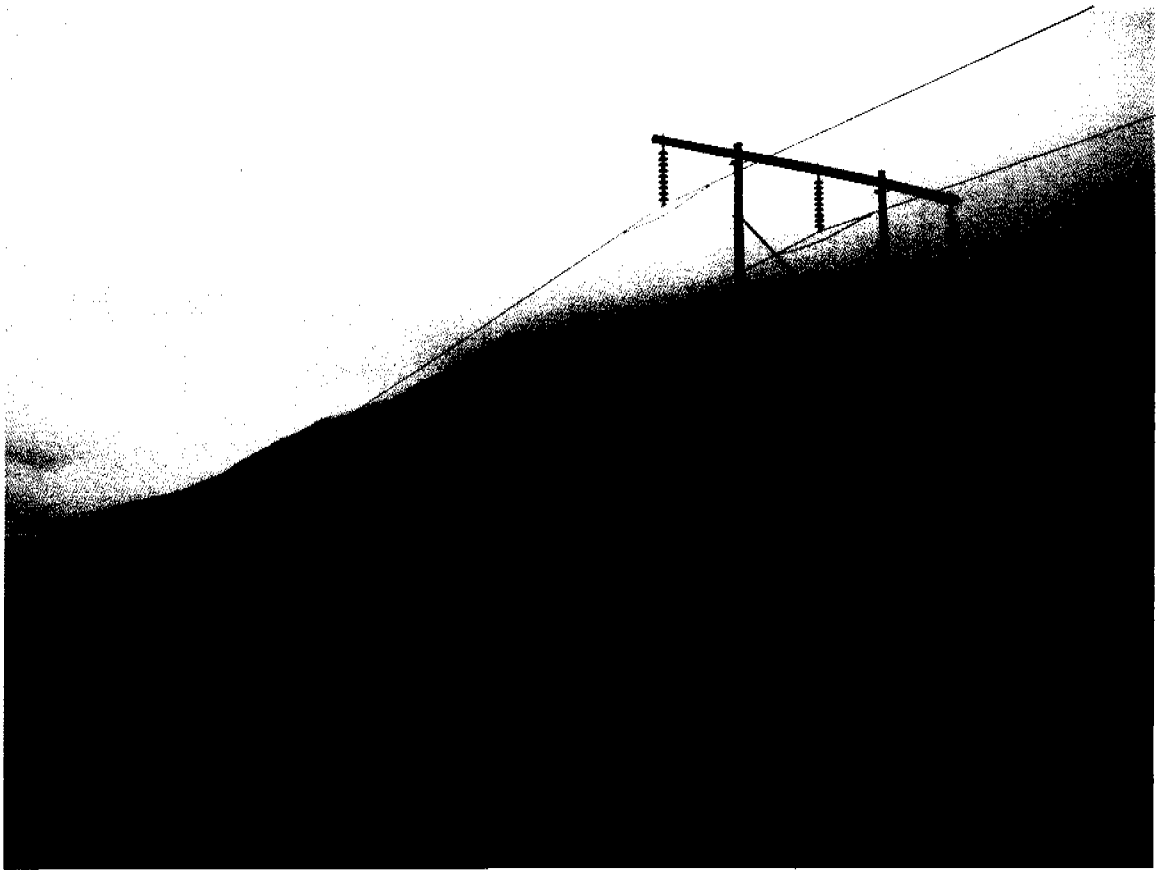
Ef kafað er djúpt og leitað skýringa á hinum neikvæðu viðbrögðum útivistar- og ferðapjónustufólks við Blöndulínu 3 með því að bera saman iðjuna að *dvelja í og njóta náttúrunnar í frítíma* við athöfnina að *flytja rafmagn* kemur í ljós að gerólikir hugmyndaheimar fylgja útivist/ferðapjónustu og rafmagnsflutningi og iðju í þeirra anda. Sérhver iðja hefur sögulega skírskotun í þann skilning sem menn hafa í árána rás sett í samband við hana. Þannig verða hugsanir manna fyrir stýringaráhrifum af viðteknum hugmyndum um merkingu og gildi þeirra í viðkomandi þjóðfélagi sem taka hægum breytingum kynslóð fram af kynslóð. Heimsmynd og hugarfar hins vestræna heims hefur tekið miklum breytingum á síðustu tvö þúsund árum hvað varðar viðhorf mannsins til umhverfisins og tengsl hans við efnisheiminn. Þær grunnhugmyndir sem ferðalög/útivist um náttúruna byggjast á eru yfir 200 ára gamlar. Athöfnin „að ferðast“/„stunda útivist“ í náttúrunni kviknaði m.a. af þörf þegar maðurinn fór óþyrmilega að finna fyrir neikvæðum áhrifum iðnvæðingar í þéttbýlinu í formi mengunar, heilsubrestra og vanlíðan. Menn tóku eftir því þá (og nú) að þeim leið betur í náttúrulegu umhverfi sveitanna og óbyggðanna. Á þessum tíma spruttu upp almenningsgarðar í borgum, og ferðalagið/útivistin varð leið mannsins til að komast í burtu frá mannheimum og gildum hans, hinu hversdagslega amstri og hinu uppbyggða, skítuga, óheilbrigða og gráðuga umhverfi daglegs lífs og í tengsl við náttúruna sem menn staðsettu utan þéttbýlisins, þar sem iðnvæðingunni sleppir. Háspennulína tilheyrir hins vegar stöðþjónustu iðnvæðingarinnar og fyrir vikið minnir á hana eins og kom fram í rannsókninni. Hugmyndaheimurinn og iðja í kringum hana byggist á yfir 400 ára gamalli nytja- og tæknihyggju Upplýsingarinnar í þágu framþróunar hins daglega (efnahags)lífs. Markmið hennar er að komast yfir náttúruna og að maðurinn nái völdum yfir aðstæðum sínum með tæknilegum yfirburðum honum til framdráttar. Í eðli sínu færir hún manninn hugmyndafræðilega fjær náttúrunni á meðan rómantísk náttúruaðdáun í hvaða mynd sem hún er hefur að markmiði að maðurinn komist til baka til upprunans – í samband við náttúruna og sjálfan sig. Útivist í náttúru, eða ferðapjónusta sem byggir á að selja öðrum aðgengi að útivist í náttúru og rafmagnsflutningur eru því í grunneðli sínu athafnir sem kalla fram gerólik tengsl mannsins við umhverfið þó báðar

byggja á nýtingu á umhverfinu manningum til góðs/framdráttar. Sú fyrrnefnda gengur út á að nærast á aðstæðum (eða selja öðrum aðgengi að slíkum aðstæðum) í þeirri mynd sem gerir þær sérstakar/athyglisverðar með upphafningu ráðandi ímynda. Á meðan sú síðarnefnda gengur á þann möguleika með uppbyggingu sem minnir á þann þátt í lífinu sem menn eru einmitt að reyna að hverfa frá með útivistinni/ferðalögunum í náttúrunni. Þetta gerir það að verkum að ferðamenn/útivistarmenn sem eru „að dvelja í og njóta náttúrunnar“ og „rafmagnsflutningur“ háspennulínu eiga í grundvallaratriðum ekki samleið hvort með öðru og skýrir hin neikvæðu viðbrögð. Þau eru í raun eðlilegustu viðbrögðin. *Útivistarfólk og ferðaþjónustuaðilar standa best vörð um hagsmuni sína með því að verja umhverfið gegn allri uppbyggingu eða athöfnum sem rýra möguleika útivistarmanna/ferðamanna á að skynja að þeir dvelja í „náttúrunni“ eða „náttúrulegu umhverfi“.*

Þessar niðurstöður koma einnig heim og saman við niðurstöður rannsókna sem hafa verið gerðar á líðan fólks á náttúrulegum svæðum. Þær sýna að þeim mun óskipulagðari sem náttúran er og því meira sem áfangastaðir á náttúrulegum svæðum gefa fólki tækifæri til að kljást við aðstæður af eigin rammleik án stýringar eða hjálpar í krafti uppbyggingar eða leiðbeininga þeim mun betur líður fólki.

Allt þetta kemur fram í rannsóknaskýrslu minni á áhrifum Blöndulínu 3 á útivist og ferðaþjónustu frá Blöndustöð til Akureyrar, sem umhverfismatið á framkvæmdinni á að byggja á. Við lestur *frummatsskýrslu Blöndulína 3 (220 kV) frá Blöndustöð til Akureyrar* kemur hins vegar í ljós að svo er ekki nema að óverulegu leyti. Mikilvægum upplýsingum og faglegum niðurstöðum á mögulegum áhrifum framkvæmdarinnar er sleppt. Fyrir vikið gerði ég miklar athugasemdir við frummatsskýrslu Blöndulínu 3. Þær verða ekki tífundaðar hér í heild sinni en örfáar nefndar.

Meðal annars gerði ég athugasemdir við hvernig línulögnin er dæmd til óverulegra áhrifa þar sem línur eru fyrir. Þannig er lítið gert úr áhrifum Blöndulínu 3 á þeim forsendum að hún liggi samsíða annarri línu og hún beri við land. Ef við tókum Norðurárdal og Öxnadalshéiði sem dæmi, Blöndulína 3 mun ekki gera neitt annað en að ýta enn meira undir iðnaðaruppbygginguna sem er þegar hafin á þessum slóðum gera stöðuna verri en hún er í dag. Núverandi lína er enn frek á athygli heimamanna. Ef af framkvæmd Blöndulínu 3 verður mun sú uppbygging gera að verkum að iðnaðarmannvirki munu taka yfir annarri hlið dalsins og vera hluti af nærlandslagi allrar ferða- og útivistarmanna sem hér leggja sína leið. Vegakerfið er lífæð ferðaþjónustunnar og útivistarinnar – að keyra á vegunum er hluti af ferðalaginu – ekki rof á því. En Blöndulína 3 hefur alla burði til að leiða til þess að menn upplifi slíkt rof.



Í grennd við Grjótá á Öxnadalsheiði. Blöndulína 3 verður staðsett þar sem gamla línan er núna sem verður færð 40 m ofar. (Ljósm. G.Ólafsdóttir)

Í frummatsskýrslu er ekki metin sú breyting sem Blöndulína 3 boðar fyrir þjóðveg 1. Ef Héraðsvatnaleið um Skagafjörð verður framkvæmd er ljóst að línan mun fylgja akandi ferðamönnum frá Vatnsskarði til Akureyrar og öfugt. Ef Efríbyggðaleið verður valin kemur hlé í þá upplifun þangað til línurnar blasa við frá þjóðvegi 1 þar sem línan fer yfir Eggjar í mynmi Norðurárdals. Endurnýjun byggðalínuhningsins á þessu svæði, Norðvesturland, boðar nýjan og neikvæðan tón og umhverfisbreytingu fyrir Ísland sem áfangastað ferðamanna. Að færa byggðalínu úr tréstauroformi í stálmastraform er stórkostlega neikvæð aðgerð fyrir íslenska ferðaþjónustu. Þannig mun línan ganga á sérstöðu Íslands sem áfangastaður erlendra ferðamanna á erlendum mörkuðum með því að iðnvæða nærlandslag hringvegarins – lífæð íslenskrar ferðaþjónustu og útivistar.

Frummatsskýrslan leggur hins vegar mikla áherslu á þá niðurstöður rannsóknarinnar að margir viðmælenda líta á Blöndulínu 3 sem **nauðsynlega fórn á krepputímum** og það skapi jákvæða afstöðu til línunnar. En hafa ber í huga, sem frummatsskýrsluhöfundar gera ekki grein fyrir, að rannsóknin var framkvæmd um mitt ár 2009, rétt eftir hrun, og í þessum tilfellum eru viðmælendur ekki að dæma framkvæmdina út frá hagsmunum ferðaþjónustu og útivistar, heldur undir þeim pólitísku formerkjum að þeir telja að Ísland hafi ekki efni á að setja línuna í jörðu á háalvarlegum krepputíma.

Í frummatsskýrslunni er rangt er farið með þar sem talað er um að það sem skapar Blöndulínu 3 neikvæð viðhorf sé það helst að háspennulínur af þessari gerð séu mikil mannvirki. Það vissulega hjálpar ekki og það kemur fram í rannsókninni að þær draga til sín athygli í krafti stærðarinnar, en

skýrsluhöfundar minnst ekki á að það sem skapar Blöndulínu 3 neikvætt viðhorf er að útivistar- og ferðafólk upplifir hana sem iðnaðarmannvirki – mannvirki sem kemur í veg fyrir að fólk skynji að þeir dvelja í “náttúrunni” eða í “náttúrulegu umhverfi”, sem er frumskilyrði ferðalagsins eins og tíundað var hér áðan.

Ég gerði athugasemd við að of mikið er gert úr meintum jákvæðum áhrifum Blöndulínu 3. Það er bent á að hestaáhugamenn á Akureyri ætla að falast eftir að nota línuveginn yfir Moldhaugaháls og vísa í þessi komment hestaútivistarmanns á Akureyri:

Ef þetta væri þannig að við mættum nota þennan veg sem verður kannski ekkert sjálfsgefið þá gæti þetta orðið til þess að opna einhverjar leiðir sem hafa áður verið lokaðar.

En ekki er minnst á að viðkomandi einstaklingur sagði í sömu andrá:

En náttúrulega yrði þetta pottþétt ekkert augnayndi af þessu í landslaginu. Það náttúrulega...ég trúi því ekki að það finnist nokkrum manni. Ekki einu sinni held ég hjá Landsvirkjun. Mér finnst það ótrúlegt. (Útivistarunnandi á Akureyri – viðauki 5 bls. 86)

Þannig sleppa skýrsluhöfundar að minnst á þá neikvæðu stemningu sem línán mun óhjákvæmilega skapa á þessari leið. Hestamenn komast yfir í Hörgárdal, en þeir þurfa að sætta sig við að fara framhjá línunni á leið sinni **út úr uppbyggingunni**.

Í frummati er því haldið fram að línán muni ekki hindra för útivistarfólks eða breyta landnotkun heldur beina upplifunni í aðra átt. Einnig er haldið á lofti að hagsmunaaðilar telja ólíklegt að framkvæmdin muni valda skaða á starfsemi ferðaþjónustuaðila þó svo að upplifunin verði önnur. Ástæðan væri að fólk hafi mikla aðlögunarhæfni og reynir að gera gott úr aukinni uppbyggingu. Þetta voru vissulega viðbrögð sem komu fram í rannsókninni minni en öll þessi viðhorf koma frá fólki sem hefur **ekki** reynslu af viðbrögðum ferðafólks við háspennulínunum á náttúrulegu svæði og/eða þurftu ekki að fá hana inn á sitt aðal- útivistar og ferðaþjónustusvæði. Þeir sem hafa reynslu af þeim höfðu allt aðra sögu að segja og í fullkomnu samræmi við eðli náttúrutengdrar ferðamennsku:

Það bara truflar, það skemmir listaverkið Ísland. Við getum horft á náttúruna sem listaverk og svo kemurðu með svona strik yfir listaverkið og eyðileggur það. Svona í einfaldri mynd þá lít ég á þetta þannig. ...Lína er, við getum séð hvernig þetta er þegar við erum að koma yfir Kjöl og ríðum inn í línurnar fyrir ofan Gullfoss. Þetta er áfall fyrir fólkið. ...Þetta er eins og slá fólkið í andlitið. Hestafólk og göngufólk og allt þetta fólk sem er uppi á hálendi, allt í einu er það tekið úr þessari paradís sem fjöllin eru og minnt svona rækilega á að það er komið að ferðalokum. (Ferðaþjónustuaðili í Skagafirði, viðauki 5, bls. 89)

Ástæðan er sú að uppbyggingin brýtur niður baráttuna á milli manns og náttúru sem ímyndin stillir upp – menn eru komnir til að ‘kljást við aðstæður’ og reyna á sig sbr. þessi umæli útivistarunnanda sem vísað er til en eru mistúlkuð í frummatsskýrslunni:

Ég held að menn láti þetta ekki hafa áhrif á sig. Það er eins og með þetta virkjanabrölt á hálendinu að þó svo að menn séu ekki hrifnir af þessu en þá þá herna þá notum við stundum brýnnar og svona í staðinn fyrir að fara yfir árnar. Það léttir stundum hjá okkur. En við erum ekkert í jeppamennsku til að hafa þetta eitthvað auðvelt sko. Annars getum við bara keyrt innanbæjar ef við ætludum að hafa þetta eitthvað auðvelt. Líka það er þetta, eins og þeir sem ganga á Everest. Þeir eru ekki að ganga á Everest af því að það er auðvelt sko. Bara að komast þessar leiðir sem eru ófærar. Það er það sem við viljum. Við viljum

ekkert keyra bara eftir vegum við viljum keyra á snjó og keyra þar sem við viljum bara einhvers staðar. (Útivistarunnandi á Akureyri, viðauki 5 bls. 87)

Dvölin í náttúrunni er sett í samhengi við tækifæri til að kjást við aðstæður/náttúruna og reyna á sig. Markmiðið og jákvæð upplifun í þessu sambandi er að “sigrast” á aðstæðum – landa laxinum, ná upp á tindinn, komast yfir ána. Þannig að þótt menn ‘segja’ að Blöndulína 3 muni ekki hafa neikvæð áhrif þá liggur í hlutarins eðli að hún geri það með því að koma í veg fyrir baráttuna með því að gera hlutina of auðveldi og gera landslagið ónáttúrulegt með tilveru sinni.

Fram kemur í frummatsskýrslu að “ferðaþjónustuaðilar með áralanga reynslu að viðbrögðum erlendra ferðamanna við raflinum úti í mörkinni telja að hvert nýtt mannvirki sem tilheyrir raforkuframleiðslu eða flutningi á rafmagnikomi til með að ganga á hina villtu og ósnortnu náttúru Íslands. Ferðaþjónustuaðliar telja þó að ferðamenn muni áfram koma en að upplifunin verði önnur og verri. Til að bregðast við þessu þurfi að breyta áætlunum og áherslu í ímyndasköpun” segja frummatsskýrsluhöfundar (bls. 96). Við þetta gerði ég athugasemdir. Hér eru tengd saman viðhorf þeirra sem hafa áralanga reynslu af viðbrögðum erlendra ferðamanna við raflinum og þeirra sem ekki hafa reynslu af því. Ef menn ætla að bregðast við aukinni uppbyggingu með breyttri ímyndasköpun sem mætir iðnaðaruppbyggingunni þá ráðast menn ekki á garðinn sem hann er lægstur. Um er að ræða rúmlega 200 ára gamlar viðteknar hugmyndir sem sköpuðu náttúrunni aðdráttarafl í sjálfu sér fyrst fyrir landkönnun og síðan yndisferðamennsku. Þetta eru sömu hugmyndir sem sköpuðu Íslandi aðdráttarafl á 18. öld. Þær hafa ekki haggast á þessum árum – og menn breyta ekki svo auðveldlega viðteknum hugsunarhætti í hinum vestræna heimi. Hugmyndir um fegurð og ró og uppbyggingu sveitalandslagsins eru ennþá eldri eða ca 2 þús ára gamlar. Í hugum fólks markar sveitin beltið á milli þéttbýlisins og óbyggðanáttúrunnar – menn upplifa í landbúnaðarlandslaginu vin á milli hins harða heims beggja megin við. Mitt faglega mat er að með sama áframhaldi á iðnaðaruppbyggingu á náttúrulegu landslagi mun Ísland missa aðdráttarafl sitt sem áfangastaður náttúruferðamennsku – það er óumflýjanleg afleiðing.

Að lokum vil ég minna á að framleiðsla og flutningsnet rafmagns á Íslandi hefur að markmiði samkvæmt 1. gr. Raforkulaga nr. 65 frá 2003 “að stuðla að nýtingu endurnýjanlegra orkugjafa og taka tillit til umhverfissjónarmiða að öðru leyti.” Þetta þýðir að framleiðsla og flutningsnet rafmagns á Íslandi á samkvæmt lögum ekki að rýra möguleika annarra atvinnugreina eins og ferðaþjónustu til að dafna samhliða. Fjölbreytt atvinnustarfsemi og lífvænlegt samfélag byggir á samkeppnishæfni íslensks atvinnulífs í heild sinni. Ísland á hagsmuna að gæta í hinu alþjóðlega efnahagsumhverfi sem áfangastaður erlendra ferðamanna. Íslensk ferðaþjónusta byggir aðdráttarafl sitt fyrst og fremst á landslagi og kjarnaímyndinni um ósnortna náttúru landsins, sem er tvíþætt eins og fram hefur komið.

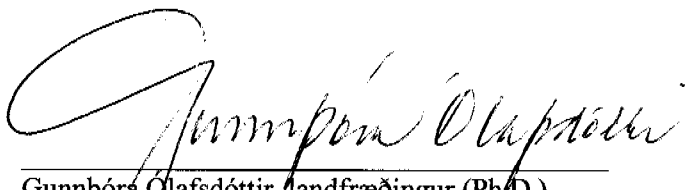
Í ferðaþjónustunni er söluvaran afhent á staðnum. Landslagið sem nýtt er í ferðamennsku og til útivistar (og landið allt) verður að standa undir ímyndinni sem gert er út á. Í krafti fræðanna og rannsóknaniðurstaðna minna sem segja að útivistarfólk og ferðaþjónustuaðilar standa best vörð um hagsmuni sína með því að verja umhverfið gegn allri uppbyggingu eða athöfnum sem rýra möguleika útivistarmanna/ferðamanna á að skynja að þeir dvelja í „náttúrunni“ eða „náttúrulegu umhverfi“ og niðurstöður rannsóknarinnar um að Blöndulína 3 falli engan veginn undir það, skiptir litlu máli hvar slík líka er staðsett í ferðamannalandslaginu því hún hefur alltaf skemmandi áhrif á landið sem áfangastaður fyrir náttúru (og sögu)tengdrar ferðamennsku.

Að leggja stálmastralínu um landslag sem gert er út á í náttúrutengdri ferðaþjónustu og útivist er álíka alvarleg og ef vatnið (auðlindin) sem nú er nýtt til raforkuframleiðslu á Íslandi yrði notað í allt aðra starfsemi sem kæmi í veg fyrir framleiðslu rafmagns. Hér þarf einfaldlega að hugsa fyrir heildina – ekki eingöngu um efnahagslega hagsmuni rafmagnsframleiðenda og flutingsaðila.

Þetta er einfaldlega of frek og dýrkeypt framkvæmd á kostnað íslenskrar ferðaþjónustu. Sem mastralína gengur hún einnig gegn markmiðum og gildi framkvæmdarinnar, sem á að **styðja við** allar atvinnugreinar og heimilin í landinu. Ef af verður, mun hún gengisfella landslag svæðisins sem hún liggur um, eyðileggja upplifun ferðafólks sem þeir eru komnir til að njóta og ganga þar með á auðlindina sem útivistarunnendur og ferðaþjónustuaðilar nýta og hafa fjárfest í með því að búa á staðnum/reka ferðaþjónustu og þeir síðast nefndu treysta afkomu sína á. Hér eru miklar fjárfestingar í húfi og stórir draumar eru í farvatninu. Framkvæmdin hefur alla burði til að ýta frekar undir að treysta stöðu svæðisins í sessi sem óspennandi gegnumkeyrslusvæði. Hún hefur alla burði til að fæla fólk frá svæðinu og ýta undir að fólk leiti annað – út í náttúruna...

Það er mitt faglega mat, að háspennulínur á Íslandi, landi sem byggir afkomu sína að stórum hluta á aðdráttarafli sínu fyrir náttúrutengda ferðamennsku og ber ímynd um hreina ósnortna náttúru, eiga heima í jörð meðfram þjóðvegum landsins þar sem uppbyggingin er fyrir. Slíkar aðgerðir tryggja að ferðaþjónustan geti dafnað samhliða rafmagnsflutningi til atvinnulífsins og þannig mun rafmagnsflutningurinn standa undir þeim ásetningi og markmiðum að sinna hinu mikilvæga hlutverki *að styðja við* ferðaþjónustuna sem og allar aðrar atvinnugreinar og heimilin í landinu með umhverfissjónarmið að leiðarljósi. Stöðþjónusta af þessu tagi á ekki (frekar en skop- og vatnsleiðslur) að trufla upplifun ferðafólks né ganga á auðlind ferðaþjónustunnar né aðra auðlind íslenskrar atvinnustarfsemi. Ef línur fara í jörð er frekar hægt að tala um 'græna orku' og á sama tíma verður ímynd Íslands sem hreint og óspillt land varið (sem er afskaplega mikilvægt fyrir alla matvælaframleiðslu Íslendinga til sjós og lands), sem og tryggt að unnið sé eftir öllum meginmarkmiðum sem ríkið setur fram í Ferðamálaáætlun Íslands: að náttúra Íslands, menning og fagmennska verði ráðandi þættir í þróun greinarinnar; tryggð verði samkeppnishæfni íslenskrar ferðaþjónustu sem stuði að hámarksafrasktri í greininni; að álag vegna ferðaþjónustu verði jafnað á landið og íbúa þess; og að ímynd Íslands sem ferðamannastaður verði byggð upp og varin. Hér eru stórkostlegir efnahagslegir hagsmunir í húfi. Íslensk ferðaþjónusta er þriðja stærsta atvinnugrein landsins. Í dag aflar hún tæplega fjórðungs gjaldeyrstekna þjóðarbúsins og fer vaxandi.

Með vinsemd,



Gunnþóra Ólafsdóttir, landfræðingur (Ph.D.)
ReykjavíkurAkademíunni,
Hringbraut 121,
107 Reykjavík.